

DOCUMENT DE SYNTHÈSE



UN MODÈLE D'ORGANISME ÉCORESPONSABLE



MOT DE LA PRÉSIDENTE-DIRECTRICE GÉNÉRALE

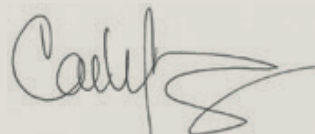
Je suis fière de dévoiler la toute première Stratégie de développement durable de la Société québécoise des infrastructures (SQI). Élément canalisateur des expériences et des acquis des dernières années, notamment des accomplissements réalisés grâce aux récents plans d'action en la matière, la Stratégie permet de mesurer le chemin parcouru et de projeter l'organisation vers l'avenir. Elle démontre également la volonté de la SQI d'innover et de consolider sa position d'acteur du changement dans ses champs d'intervention.

Développée grâce à la collaboration et l'expertise des équipes, la Stratégie permettra de guider les actions de l'organisation, au moyen d'outils de diffusion simplifiés, favorisant ainsi une compréhension commune des objectifs organisationnels et gouvernementaux.

La Stratégie est basée sur une approche environnementale, sociale et de gouvernance (ESG), elle prend donc en compte les enjeux sociaux actuels, et regroupe l'ensemble des interventions de l'organisation visant le développement durable, autour de cinq chantiers prioritaires :

- la lutte et adaptation aux changements climatiques ;
- la circularité et la gestion des matières résiduelles ;
- les collectivités durables ;
- les initiatives corporatives en développement durable ;
- la maturité et la culture en développement durable.

Je suis convaincue que la Stratégie permettra à l'organisation de communiquer et de mettre en œuvre efficacement ses actions contribuant à la lutte contre les changements climatiques et à l'intégration de comportements responsables en matière de développement durable.



Caroline Bourgeois, architecte



La Stratégie se base sur une approche ESG (principes environnementaux, sociaux et de gouvernance) et permet de présenter le portrait global des différentes actions entreprises par la Société en développement durable. Elle vise entre autres à fédérer son personnel autour d'un projet mobilisateur et à démontrer les progrès tangibles de l'organisation au fil du temps.



HISTORIQUE ET CONTEXTE

Bien que la SQI n'existe que depuis 2013, ses actions en développement durable s'inscrivent dans la lignée de celles des organisations qui l'ont précédée.

Avant l'adoption de la Loi sur le développement durable, celles-ci se concentraient essentiellement autour de l'efficacité énergétique et de la gestion des matières résiduelles. La certification Visez vert, ancêtre de BOMA BEST, était utilisée pour le parc immobilier gouvernemental et la certification LEED pour les projets de nouvelles constructions et des rénovations majeures.

L'adoption de la Loi sur le développement durable (LDD) et le développement des Plans d'action de développement durable (PADD) ont permis d'accélérer le déploiement des mesures pour les projets, les immeubles et l'écoresponsabilité interne.

Les PADD répondent aux priorités identifiées par le Gouvernement dans la Stratégie gouvernementale de développement durable (SGDD). Avec la multiplication des enjeux, ils ne permettent pas de présenter l'ensemble des interventions de la SQI en développement durable. C'est pourquoi la Société adopte désormais une Stratégie de développement durable.

20 ANS DE DÉVELOPPEMENT DURABLE

- Encouragement aux certifications durables et à LEED depuis 2009 : déjà plus de 50 bâtiments certifiés LEED ;
- Participation au programme BOMA BEST depuis 2008 ;
- Programme d'électrification des transports : plus de 1500 bornes de recharge installées en propriété et en location ;
- Programme d'efficacité énergétique et de réduction des émissions de gaz à effet de serre (GES) :
 - > - 25 % de GES par rapport à 2012-2013, - 60 % par rapport à 2002-2003 ;
 - > - 18 % de consommation énergétique par rapport à 2012-2013, - 36 % par rapport à 2002-2003.
- Développement et déploiement d'une méthodologie d'évaluation de la vulnérabilité des immeubles aux changements climatiques ;
- Déploiement du BIM et du PCI dans les projets.

LANCEMENT

Du quatrième Plan d'action de développement durable.

RECONNAISSANCE DE VACCIn

L'outil VACCIn (évaluation de la Vulnérabilité des Bâtiments aux Changements Climatiques) développé par la SQI est partagé avec plusieurs propriétaires immobiliers publics et cité en 2021 par la Global ABC de l'ONU dans son rapport visant l'adaptation du secteur du bâtiment aux changements climatiques.



En savoir plus sur Historique et contexte

Les données indiquées sur SQI.gouv.qc.ca sont régulièrement mises à jour.



LES ENGAGEMENTS

La Stratégie de développement durable de la SQI se divise en quatre axes. Pour chacun d'eux, est attribuée une série d'engagements :

L'axe Environnement qui regroupe les actions en support à la lutte et à l'adaptation aux changements climatiques, incluant la décarbonation et la prise en compte de l'empreinte carbone des bâtiments. Cet axe couvre également les questions relatives à l'intégration de la circularité dans les projets et de la gestion des matières résiduelles.

L'axe Social rassemble les chantiers et plans d'action de la SQI qui contribuent à des collectivités plus durables. L'axe englobe également les questions liées à la gestion du patrimoine et à l'inclusivité des minorités.

L'axe Gouvernance présente les chantiers pour soutenir la démarche interne en développement durable de l'organisation ainsi qu'au déploiement des meilleures pratiques.

L'axe Exemplarité de l'État regroupe les actions que la SQI déploie pour contribuer aux grands engagements gouvernementaux en développement durable comme la SGDD, le Plan pour une économie verte (PEV) et bien d'autres.

AXE ENVIRONNEMENT

- Évaluer les vulnérabilités et améliorer la résilience des immeubles aux changements climatiques visant la décarbonation du parc immobilier ;
- Mettre en œuvre des actions concrètes visant à décarboner le parc immobilier sur tout son cycle de vie ;
- Maintenir et renforcer le leadership de la Société comme entreprise écoresponsable dans le secteur immobilier par une gestion efficace axée sur une prise en compte du bâtiment sur l'ensemble de son cycle de vie ;
- Mettre en place des mesures favorisant la réduction à la source, le réemploi et la valorisation de l'ensemble des matières résiduelles en faveur de la circularité ;
- Soutenir le développement des modes de déplacement actifs et durables.

AXE SOCIAL

- Maintenir et renforcer les relations avec la collectivité, ainsi que la collaboration avec l'ensemble des parties prenantes dans la réalisation des projets d'infrastructure ;
- Mettre en valeur l'implication sociale et la participation communautaire des employés ;
- Fournir à sa clientèle des espaces de qualité, sains et sécuritaires favorisant le développement professionnel et le bien-être des employés de l'État pour une santé active ;
- Faire preuve d'exemplarité dans l'exercice de ses responsabilités vis-à-vis de son patrimoine immobilier et culturel ;
- Faire preuve d'exemplarité dans l'exercice de ses responsabilités dans le respect et la promotion de la diversité, la suppression des barrières contre l'intégration sociale et professionnelle et la lutte contre la discrimination des personnes.

AXE GOUVERNANCE

- Mettre en œuvre des mécanismes pour évaluer la maturité de l'organisation et la durabilité des interventions ;
- Promouvoir la démarche de développement durable de la SQI auprès de son personnel, de sa clientèle et de ses partenaires d'affaires par l'innovation et par les meilleures pratiques ;
- Réaliser une transition numérique responsable ;
- Favoriser l'utilisation de pratiques et de technologies innovatrices et durables dans ses projets de construction et d'exploitation ;
- Soutenir l'approvisionnement responsable favorisant les achats locaux et durables.

AXE EXEMPLARITÉ DE L'ÉTAT

- Contribuer activement à l'atteinte des cibles gouvernementales en matière de développement durable.

LES QUATRE AXES



ENVIRONNEMENT

Adresser les enjeux de notre temps
Les préoccupations environnementales sont intégrées depuis longtemps aux activités de la SQI et ont généralement été au cœur de l'action en développement durable, avec des résultats concrets. Les grands enjeux actuels tournent autour de l'avenir de la planète.

Chantier Lutte et adaptation aux changements climatiques

Chantier Circularité et gestion des matières résiduelles



SOCIAL

Des actions au bénéfice de la communauté
La mission de la SQI permet au Gouvernement d'offrir des services à la population. La SQI souhaite mieux assumer son rôle dans les collectivités. La Société souhaite également promouvoir l'engagement social de ses employés.

Chantier Collectivités durables

Plan d'action à l'égard des personnes handicapées 2022-2025

Plan d'action de mise en valeur du patrimoine culturel et immobilier 2021-2025

Guide de la transformation du milieu de travail - volet espaces



GOVERNANCE

S'outiller pour agir
La gouvernance comprend l'ensemble des éléments mis en œuvre pour intégrer et mettre en pratique le développement durable dans les activités de la SQI. Elle vise à prendre en compte les facteurs économiques, sociaux et environnementaux dans la prise de décisions.

Chantier Initiatives corporatives

Chantier Maturité et culture en développement durable

Comité développement durable et innovation du CA, prise en compte du développement durable dans les politiques, directives et instruction de travail interne, etc.



EXEMPLARITÉ DE L'ÉTAT

La SQI contribue à l'effort gouvernemental
L'exemplarité de l'État représente sa capacité à incarner les valeurs et les principes qu'il promeut et à servir d'exemple pour la société civile. En plus de la Loi sur le développement durable et la stratégie l'accompagnant, la SQI soutient plusieurs initiatives gouvernementales.

Plan d'action de développement durable 2023-2028

Plan pour une économie verte - 2030, politique d'intégration du bois dans la construction, politique nationale d'architecture et d'aménagement du territoire et autres politiques gouvernementales

Feuille de route gouvernementale pour la modélisation des données du bâtiment 2021-2026

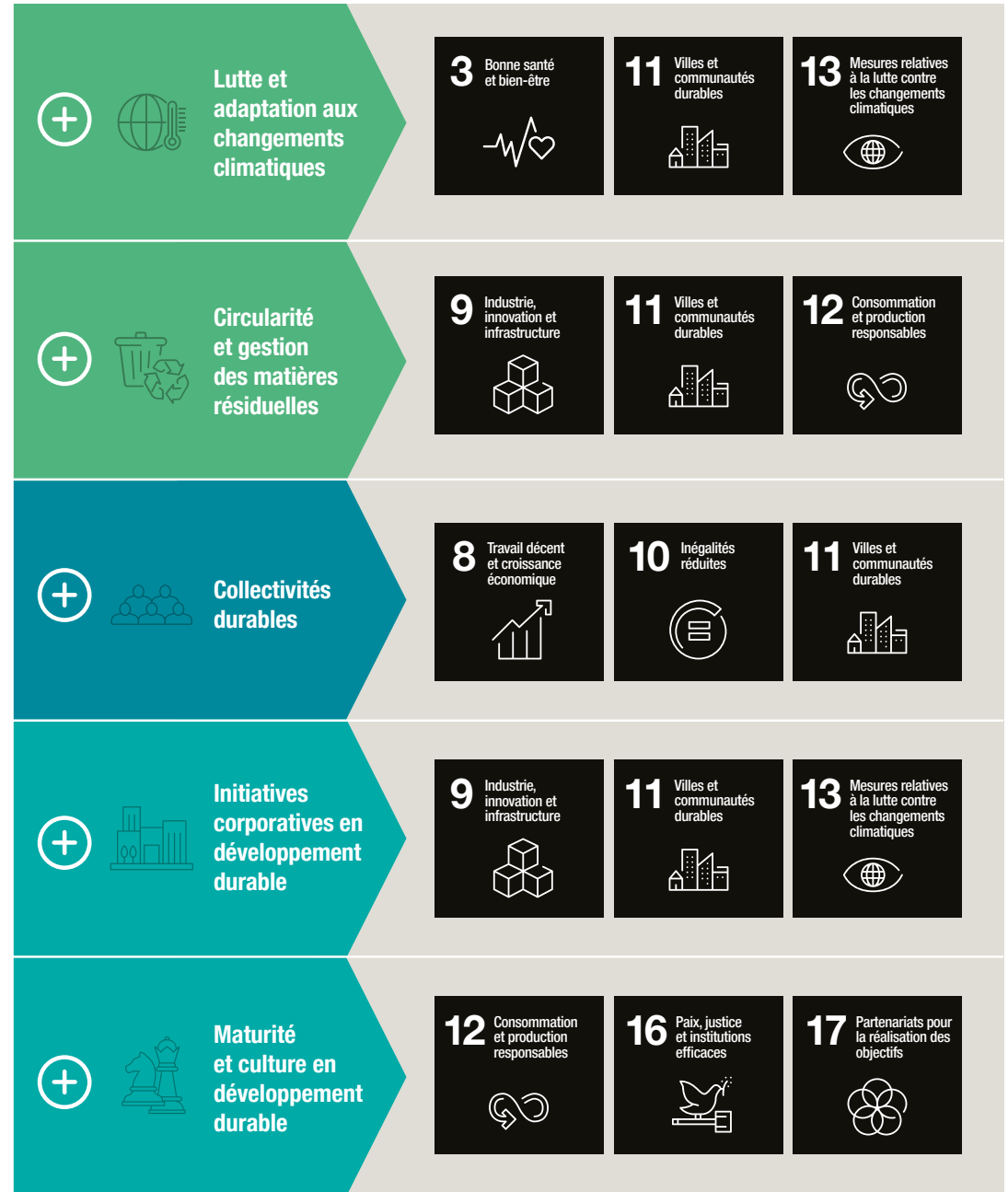


LES CHANTIERS EN DÉVELOPPEMENT DURABLE

Les chantiers en développement durable établissent les cinq grandes priorités de l'organisation pour mettre en œuvre sa Stratégie de développement durable d'ici 2028. Chaque chantier est décliné en un plan de travail qui regroupe les actions complémentaires menées par la SQI, qu'elles soient inscrites dans le Plan d'action de développement durable 2023-2028, dans le Plan stratégique 2023-2027 ou menées indépendamment d'une planification corporative en soutien aux actions d'exemplarité de l'État.

Pour déployer les actions soutenant ses chantiers, la SQI compte sur le savoir-faire et l'expertise de ses équipes.

Les chantiers contribuent également aux objectifs de développement durable des Nations Unies. En un coup d'œil, voici les principaux objectifs soutenus par chaque chantier.





LE PADD 2023-2028

La SQI a adopté un nouveau Plan d'action de développement durable (PADD). Avec cette nouvelle mouture, elle réitère son engagement formel envers les grandes orientations gouvernementales de lutte contre les changements climatiques et de protection de l'environnement naturel et bâti.



VOUS AVEZ DES QUESTIONS?

Vous voulez en savoir plus sur la
Stratégie de développement durable de la SQI?
Communiquez avec nous par courriel à courrier@sqi.gouv.qc.ca

Dépôt légal – 2023
Bibliothèque et Archives nationales du Québec
ISBN 978-2-550-94930-5 (PDF)

*Société québécoise
des infrastructures*

Québec 